



EKSELANS BY ITS

LAN + WiFi + MÓVIL
Sistema de alarma inteligente
Manual de usuario



Contenido

01. Introducción
02. Notas importantes para el usuario
03. Sobre seguridad
04. Requisitos
05. Estado del sistema y autoridad del usuario
06. Visión general
07. Configuración rápida
08. Funcionamiento con app
09. Preguntas frecuentes
10. Especificaciones

Introducción

- Gracias por haber adquirido el sistema de alarma inteligente SEKUR IP de EK. SEKUR IP le dará un control absoluto sobre la seguridad de su hogar y le permitirá automatizarlo mediante teléfono inteligente, tableta o cliente web. Este manual le guiará en los procesos de configuración y destacará algunas funciones clave.
- El sistema puede funcionar empleando teléfonos inteligentes o tabletas.
- Tenga en cuenta que el contenido que aquí se presenta puede variar ligeramente del contenido del paquete o la app. Visite <http://www.ekselansbyits.com> para conseguir la última versión del manual del usuario.

Notas importantes para el usuario

- Conecte el cable de alimentación antes de utilizar el dispositivo por primera vez.
- Todos los sensores y dispositivos del paquete han sido conectados al panel principal antes de su embalaje. El usuario puede empezar a utilizar todo el sistema después de configurar la red. En el caso de accesorios complementarios (como sensores o dispositivos inteligentes), deberá conectarlos con el sistema para que funcionen con normalidad.
- Hemos concebido un sistema fácil de configurar y de utilizar. A la mayor parte de los usuarios les bastan 15 minutos para finalizar todo el proceso. Si le surge cualquier problema durante la configuración, no siga sin ponerse antes en contacto con su distribuidor para que le ayude.
- Todos los manuales, tarjetas de garantía, placas con nombres y adhesivos con códigos QR o de barras deben conservarse convenientemente para futuras consultas.

Sobre seguridad

- Este sistema no ofrece ninguna garantía de protección contra robo, hurto o expoliación, o cualquier tipo de emergencia. Es un producto pensado para que lo monte el usuario y no viene con un servicio de supervisión tradicional. Sin embargo, se han tenido en cuenta multitud de riesgos para concebir un diseño que haga de su hogar un lugar más seguro.
- El usuario debe seguir actuando con prudencia para proteger la seguridad de su vida y sus propiedades. Cualquier sistema de alarma puede presentar fallos por varias razones, que se detallan a continuación:
 - Los intrusos podrían entrar por oberturas no protegidas. Los intrusos pueden tener conocimientos técnicos como para burlar el sensor o todo el sistema.
 - Las señales que emite el panel principal o los sensores pueden ser bloqueadas o reflejadas antes de ser recibidas y puede surgir un bloqueo si algún objeto metálico interfiere la señal.
 - Los sensores de movimiento solo pueden detectar las intrusiones dentro de los rangos especificados y en zonas sin obstáculos.
 - Mal funcionamiento del router, servicio incompleto del proveedor de telefonía móvil o de internet, servicio incompleto como mensajes de texto o notificaciones automáticas suministradas por los fabricantes de teléfonos inteligentes.
 - El sistema eléctrico puede verse asimismo afectado por componentes defectuosos u otros fallos.

Requisitos

- Router inalámbrico / con cable compatible con la norma wifi IEEE 802.11 b/g.
- Proveedor de servicios de internet
- Tarjeta SIM de teléfono móvil (solo tarjeta SIM GSM/WCDMA/LTE, no CDMA)
- Teléfono inteligente iPhone o Android
- Versión iOS 7.0 o superior
- Versión Android 4.3 o superior.

Estado del sistema y autoridad del usuario

- El sistema SEKUR IP no es compatible con sensores con cable. El panel principal se comunica con todos los sensores mediante protocolos de señales RF inalámbricos.
- La mayoría de los sensores disponen de un mecanismo que avisa cuando queda poca batería. El usuario recibirá notificaciones antes de que la batería se haya agotado.
- El sistema puede cambiar su estado de seguridad a tenor de las órdenes dadas por el usuario o las señales procedentes de los sensores activados.

ACTIVAR: Pueden activarse todos los sensores de trabajo. El sistema genera una alarma cuando reciba la señal de activación procedente de los sensores.

DESACTIVAR: Este modo desactiva todos los sensores. También apagará la sirena y detendrá el proceso de alarma.

ACTIVACIÓN HOGAR: Este modo permite que algunos sensores seleccionados sigan funcionando mientras que otros están desactivados. Estos sensores pueden seleccionarse en la app.

SOS: Este modo activa la sirena integrada y mandará mensajes de alarma a los contactos de emergencia. También activa las sirenas externas u otros sensores como los enchufes inteligentes.

- Los sensores vitales, como el detector de humos o el sensor de CO seguirán en funcionamiento todo el rato.
- Existen tres niveles de autoridad del usuario:

ADMINISTRADOR:

Puede controlar completamente el sistema e invita a otros usuarios con niveles asignados.

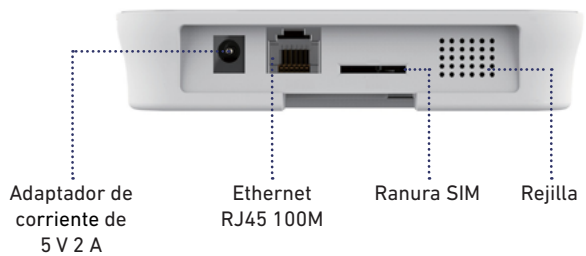
USUARIO:

Puede realizar las funciones ACTIVAR / DESACTIVAR / ACTIVAR HOGAR / SOS y controlar cámaras y enchufes inteligentes. También puede invitar a otros como USUARIO o INVITADO.

INVITADO:

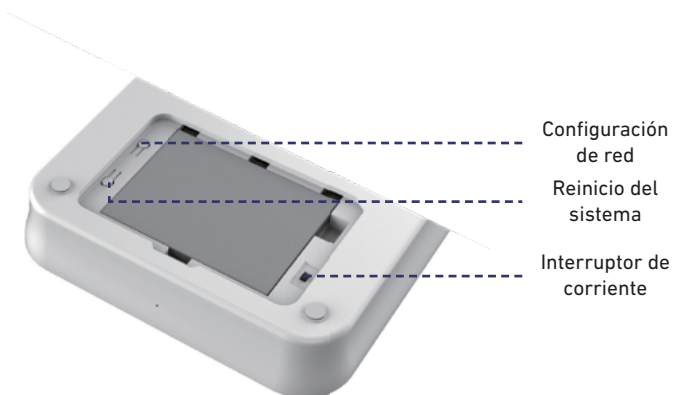
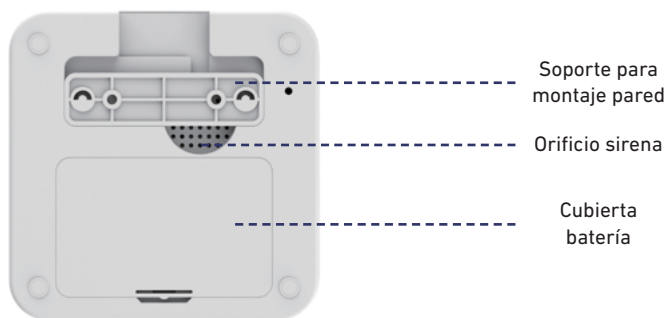
Solo puede utilizar el dispositivo ACTIVAR / DESACTIVAR / ACTIVAR HOGAR / SOS

Visión general

VISIÓN FRONTAL**VISIÓN SUPERIOR**

ESTADO	LED	SIGNIFICADO
Estado normal	Luz encendida	ACTIVAR / DESACTIVAR / ACTIVAR HOGAR / SOS, etc.
Estado configuración	Parpadeo rápido	Configuración de red
		Reinicio
		Actualización
Errores	Parpadeo lento	Batería baja
		Errores de red
		Otros errores

VISIÓN POSTERIOR



Configuración rápida

1- Instale la app más reciente

- Busque SEKUR IP en App Store o Google Play

2- Prepare la conexión a la red

- Asegúrese de que el router que utiliza se encuentre conectado a internet con el modo DHCP activado. Sekur IP es compatible únicamente con el protocolo IPV4.- El sistema es compatible con los tipos de red siguientes:

(1) LAN: Ethernet 10/100M **(2)** Wifi: 2,4 GHz, encriptación WEP/WPA/WPA2.

3- Coloque el panel principal en un lugar adecuado

Si utiliza una conexión mediante wifi para el panel, intente poner primero el teléfono para comprobar si podría conectarse a ese wifi en torno a la ubicación de instalación para garantizar que el panel principal reciba la señal de wifi.

4- Instale la tarjeta SIM (opcional)

- Abra la cubierta de la batería de la parte posterior y apague el dispositivo con el interruptor.
- Abra la ranura para SIM e inserte en ella la tarjeta SIM. Se requiere una tarjeta SIM estándar. Si emplea una nanoSIM o una microSIM, utilice el adaptador de tarjetas para asegurarse de que encaja en la ranura.
- Cierre la ranura para SIM.

5- Encendido

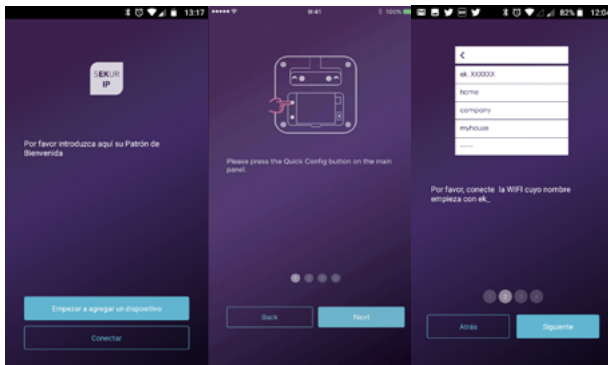
- Conecte el cable de corriente y encienda el dispositivo con el interruptor.
- Espere unos segundos hasta que el indicador LED de la cubierta frontal se ilumine intensamente

6- Configuración de red

Mantenga pulsada la tecla de configuración de red de la cubierta de la batería hasta que el indicador LED comience a emitir destellos.

Inicie la app - [Iniciar adición panel principal] - [Modo config rápida], y siga las instrucciones para finalizar el proceso de configuración de red.

Cuando la app le pida conectarse a la WiFi ek_xxxxx introducir la contraseña 1234567890



NOTA: En algunos casos, si no se puede completar el proceso, y según teléfono, se deberán desconectar los datos manualmente para poder completar la configuración.

7- Comprobación de la configuración

- Compruebe que su teléfono móvil esté conectado a internet vía móvil o wifi.
- Intente pulsar la tecla ACTIVAR/DESACTIVAR en la app para ver si el icono de estado de la app cambia inmediatamente.
- Intente utilizar un mando a distancia pulsando la tecla ACTIVAR / DESACTIVAR para ver si el icono de estado de la app cambia inmediatamente.

8- Finalización y montaje

- Vuelva a colocar la cubierta de la batería.
- Coloque el panel principal en el escritorio o en el soporte para fijarlo a la pared

Funcionamiento con app

Presentación de la interfaz de usuario principal

Configuraciones de usuario

- La entrada para todas las configuraciones de cuenta
- Enlace de dispositivos
- Teléfono / correo-e / contraseña, etc.

Diagrama de estado en tiempo real

Aquí se muestra el estado en tiempo real y la calidad de conexión a la red del sistema, dos datos fundamentales para el usuario.

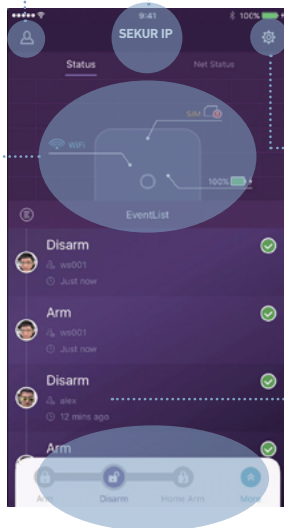
Cuando se modifica el estado del sistema, el diagrama lo indica inmediatamente.

Para que su uso resulte agradable, el diagrama emplea colores e iconos fáciles de interpretar.

Barra de acceso rápido

Dos accesos rápidos fijos: Activar, Desactivar.

Personalizado: Inicio activación (por defecto), SOS, cámara inteligente, interruptores inteligentes, etc. Utilizar el sistema empleando accesos rápidos supone un gran ahorro de tiempo.



Lista de dispositivos

Cambio entre todos los cuadros principales del usuario actual. Añadir/ Eliminar paneles principales

Configuraciones de app y sistema

La entrada para configuraciones de sistema y configuraciones de app.

- Gestión de accesorios, como conexión y eliminación.

- Ajustar otros parámetros de sistema como Retardo salida, Retardo entrada, Alarma presión, etc.

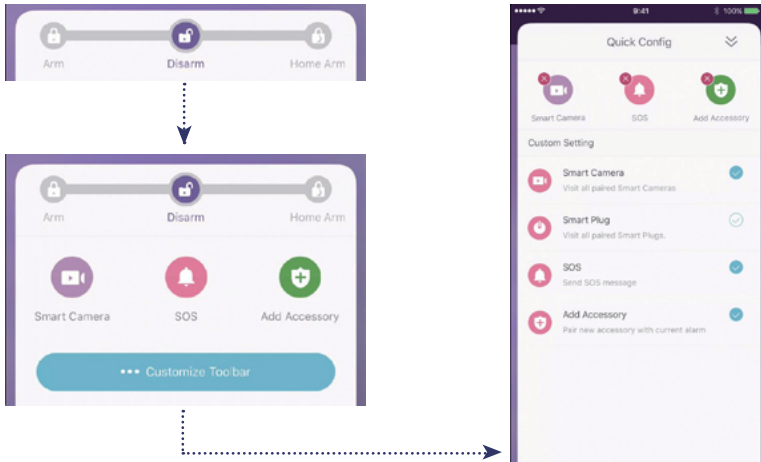
- Actualización del soporte lógico, configuraciones de red y configuraciones avanzadas de otros dispositivos.

Lista de eventos

Un evento es una operación realizada por usuarios o un cambio de estado por accesorios. Los eventos se ordenarán por tiempo, con el último acontecimiento encima de todo.

Activación y otras operaciones

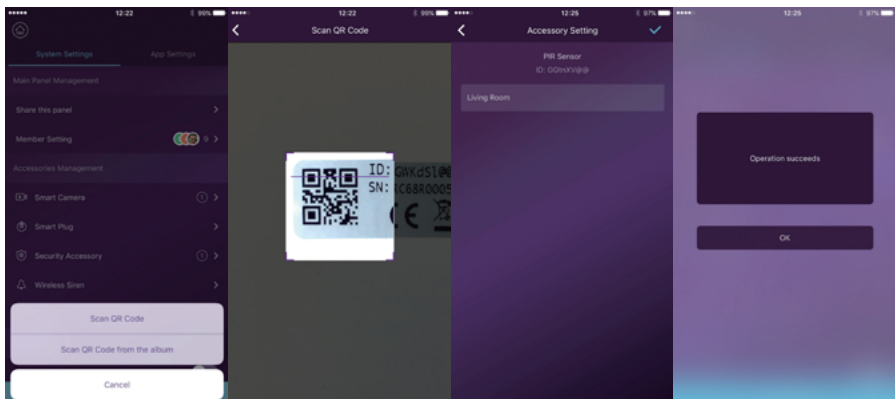
- Pulse las teclas que aparecen en la barra de herramientas.
- Cuando se haya completado la operación, oirá un sonido de confirmación en la app.
- Se recomienda añadir la tecla SOS mediante la personalización de la barra de herramientas según más le convenga



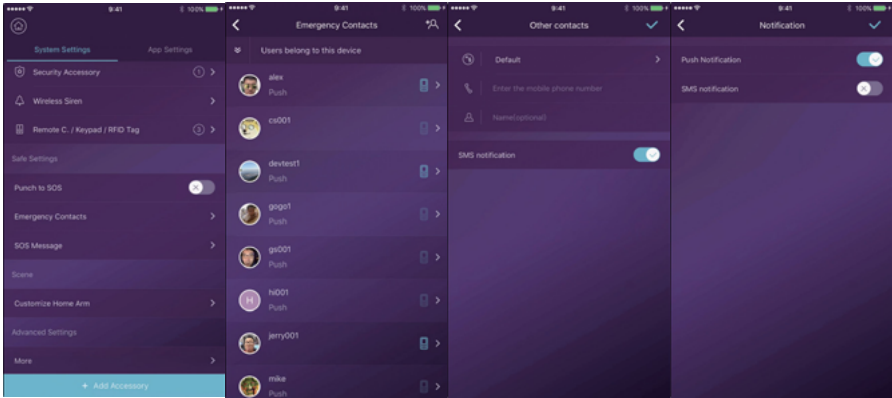
Conexión de nuevos accesorios

Escaneo del código QR [Recomendado](#)

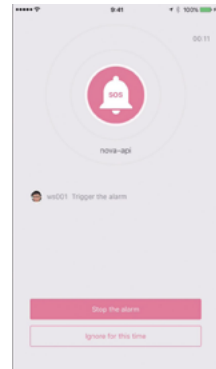
Pulse: [Escaneo código QR] ➤ El código está impreso en todos los accesorios ➤ El código está impreso en todos los accesorios

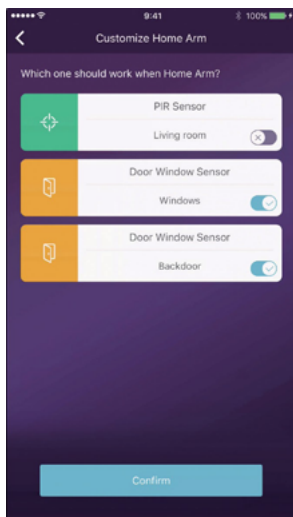


Configuración de los contactos de emergencia



- Todos los usuarios de la app aparecerán automáticamente en la lista de Contactos de emergencia.
- El usuario puede añadir números de teléfono móvil en la lista [Otros contactos].
- Para los usuarios de la app se activará por defecto la opción [Notificación automática], mientras que [Notificación por SMS] se desactivará por defecto. (Se precisa tarjeta SIM.)
- Para otros contactos, se activará por defecto la [Notificación por SMS].
- Cuando se den casos de emergencia, los usuarios de la app recibirán notificaciones, mientras que otros usuarios recibirán un mensaje de alerta por SMS procedente del panel principal.





Configuraciones Activar hogar

-Cuando el usuario se encuentra en casa y solo desea que funcionen algunos sensores, pueden activar el estado Activar hogar.

-Cuando el usuario pulsa la tecla [Activar hogar] por primera vez, el sistema le guía durante el proceso de configuración. Basta con que el usuario decida qué sensor quiere que funcione seleccionándolo en la app.

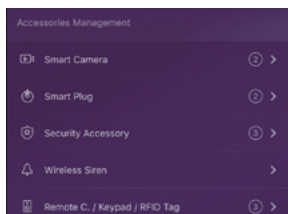
-Solo aparecerán en la lista los sensores que sean compatibles con la opción Activar hogar.

Gestión de accesorios

-Todos los accesorios aparecerán en [Configuración de dispositivos]-[Gestión de accesorios] y se clasificarán por tipos.

-El usuario puede añadir, eliminar y modificar la configuración en este ámbito.

-El usuario también puede controlar las cámaras y conectores de una app.



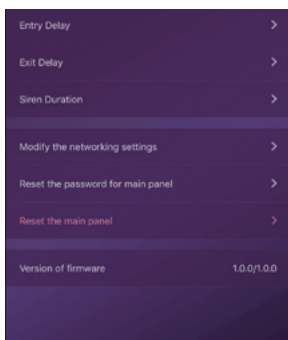
Configuraciones de la app

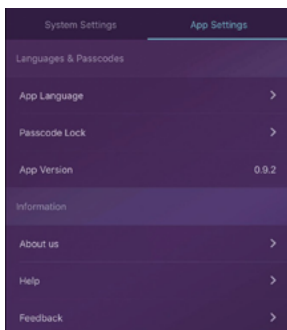
En este ámbito, el usuario puede realizar las configuraciones siguientes:

-Cambiar el idioma de la app: Tiene varias opciones de idioma, que pueden alternarse fácilmente en la app de forma inmediata.

-Bloqueo de la contraseña: Al activar esta función, se le pedirá que introduzca la contraseña cada vez que se activa la app desde el fondo. En iPhone, la función de ID táctil estará a disposición de los usuarios que puedan utilizar su huella dactilar con esta app.

-Ayuda y comentarios: El usuario tiene a su disposición tutoriales en línea y también puede mandarnos comentarios directamente a través de la app.





Configuración avanzada

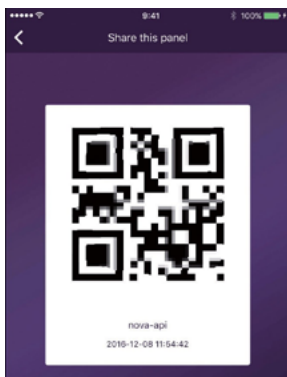
En este ámbito, el usuario puede realizar las configuraciones siguientes:

-Retardo entrada: El usuario puede decidir qué señal de alarma de los sensores debe omitirse en un momento determinado antes de que se dispare la alarma.

-Retardo salida: Al activar esta función, el sistema esperará unos instantes antes de ponerse en funcionamiento realmente cuando esté pulsada la tecla ACTIVAR o ACTIVAR HOGAR.

-Duración de la sirena: Define cuánto tiempo debe oírse la sirena integrada mientras dure la alarma.

-Configuración de red y contraseña: Permite reiniciar los parámetros de red o la contraseña del sistema.



Compartir con otros usuarios

Los propietarios pueden compartir fácilmente sus dispositivos, incluso aunque todavía no tengan instalada la app.

[Configuración dispositivo]-[Compartir dispositivo] generará un código QR único que está vinculado al panel principal actual y la autoridad asignada.

El usuario puede enviar este código QR a otros usuarios por Facebook o Whatsapp.

Escaneando el código QR, el usuario puede activar la app si ha sido instalada anteriormente o ir a App Store o Google Play para instalar la app.

Cuando se activa la app en el teléfono invitado del usuario, el panel principal compartido se añadirá a la app.

Preguntas frecuentes

P: Si la conexión a internet falla, ¿puede seguir protegiéndome el sistema?

R: Para comunicarnos, tenemos las opciones LAN/wifi/móvil. Por recomendación, LAN es el mejor vehículo para la conexión por internet. En el caso de que tanto LAN como wifi estén desactivadas, la red por móvil funcionará como opción de reserva.

En la mayor parte de los casos, la desconexión de internet está causada por un fallo eléctrico, lo que significa que el sistema podría tener que funcionar con la batería de reserva. En este caso, le proponemos que ponga el modo red del móvil en modo solo para emergencias para ahorrar en energía.

Con batería de reserva, este sistema puede funcionar a la perfección para proteger su hogar, incluso cuando no dispone de conexión a internet.

P: No se reconoce la tarjeta SIM.

R: Compruebe que utiliza una tarjeta SIM de base GSM, ya que este modelo solo es compatible con este tipo de tarjetas. Para las tarjetas SIM LTE, póngase en contacto con su proveedor y pregúntele si la tarjeta SIM es compatible con GSM para móvil y mensajes SMS, puesto que algunas tarjetas utilizan VoLTE, que actualmente no es compatibles con este modelo.

P: ¿Cómo reiniciar el sistema? ¿Se borrarán todos mis datos?

R: Para reiniciar el sistema, mantenga pulsada la tecla de reinicio de la cubierta de la batería durante 5 segundos. El sistema borrará todos los datos y se reiniciará. Si el usuario ya ha creado una cuenta para este panel principal, después de reiniciar la red en el proceso de inicialización, se recuperarán todas las configuraciones.

P: El funcionamiento de la app es lento/desfasado o siempre espera una reacción.

R: Para resolver mejor su problema, haga lo siguiente antes de pedir ayuda a su distribuidor.

- Utilice cable LAN en lugar de wifi para el panel principal.
- Intente reiniciar el router utilizado para el panel principal en su teléfono.
- Desactive todas las conexiones VPN de su teléfono o router para establecer una conexión directa con internet.
- En la página principal de la app, pulse [Estado de red] para ver si la red del panel principal funciona correctamente.

Especificaciones

PREFERENCIAS DEL NÚCLEO		INFORMACIÓN MEDIOAMBIENTAL	
CPU	ARM Cortex-A7	Temp. trabajo	-20 °C~60 °C
INFORMACIÓN ELÉCTRICA		INFORMACIÓN FÍSICA	
Potencia auxiliar	CC 5 V 2 A	Instalación	Sobremesa, fijación en pared
Pilas de reserva	Pila de polímeros de litio recargable de 2200 mAh	Material de la carcasa	ABS/PC
Tiempo en espera	8 horas (completamente cargado)	CARACTERÍSTICAS PRINCIPALES	
RECEPTOR DE RADIO		Total accesorios de entrada	Ilimitados
Frecuencia	433,92 MHz	Teclado compatible	Funciona con teclado inalámbrico
Distancia	200 m	Dispositivos inteligentes	Funciona con cámara de red e enchufe inteligente
RED		Alarma de seguridad	Compatible
LAN	1 interfaz ethernet RJ45 10/100M	Alarma de emergencia	Compatible
Estándar de wifi	Compatible con 802.11b/g/n	Aviso de batería baja	Compatible
Frecuencia GSM	GSM 850 / 900 /1800/1900 MHz	Notificaciones	Notificaciones automáticas (app) / mensajes SMS (teléfono móvil)
SONIDOS		Conexión rápida	Preconexión y conexión código QR
Sirena integrada	100 dB / 30 cm	Soporte lógico inalterable actualizable	Compatible



EKSELANS BY ITS

EKSELANS by ITS

ITS Partner O.B.S. S.L

Av. Corts Catalanes 9-11

08173 Sant Cugat del Vallès

Barcelona (Spain)

Tel: +34 935839543

info@ekselansbyits.com

www.ekselansbyits.com

